



Schulhomepage

Die Entscheidung ist gefallen: Unsere Schule braucht eine Webseite. Was nun?

Vorüberlegungen

◀ Was sind die Ziele der Homepage?

Überlegen Sie sich, was Sie mit der Homepage erreichen wollen! Zum Beispiel

Bereitstellung von Informationen über die Schule und das Schulleben

Öffentlichkeitsarbeit und Veröffentlichung von Neuigkeiten

Bereitstellung von Materialien und Informationen für Schüler

Positionierung gegenüber anderen Schulen

Verbesserung der Identifizierung mit der Schule

Information über Termine und Veranstaltungen

◀ Welche Themen sollen auf der Homepage dargestellt werden?

Dabei ist es wichtig sich zu überlegen, was die zukünftigen Besucher der Homepage erwarten. Beispiele:

Termine, Kalender

Vorstellung Schulleitung, Lehrerkollegium, Mitarbeiter und Sekretariat

Übersicht Klassen und Klassenlehrer

Vorstellung Schulprogramm

Unterrichtszeiten

Lehrpläne der Fächer

Vorstellung Förderverein

Vorstellung Schulpflegschaft

Bildergalerie

Betreuungsangebote

Arbeitsgemeinschaften

Schulbibliothek

Impressum

Intranet (kennwortgeschützter Bereich, z.B. für Lehrer)

Kontaktdaten (Adresse, Anfahrt, Karte, Sprechzeiten)

Linkliste interessanter Webseiten

Mittagsverpflegung, Speiseplan

Neuigkeiten

Pressemeldungen über die Schule

Partnerschaften, Partnerschulen

Raumplan

Rundgang durch die Schule (mit Bildern)

Schülervertretung

Schülerzeitung

Schulgeschichte

Sitemap

Stichwortverzeichnis, A bis Z

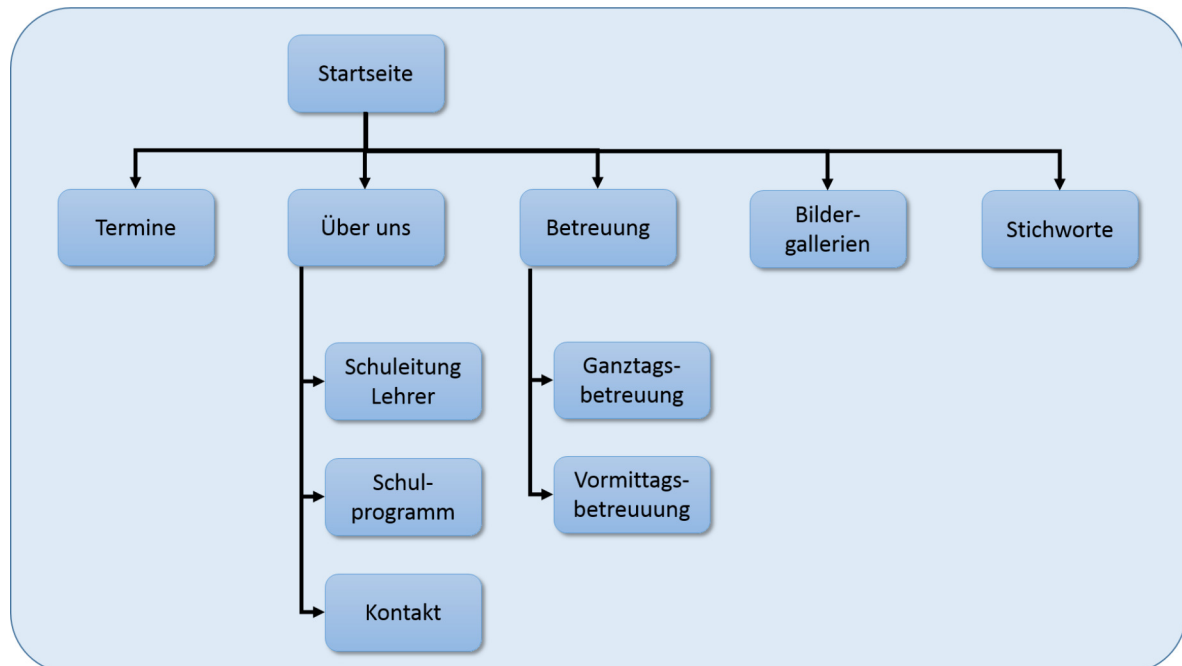
Stundenplan

Suchfunktion

Konzept

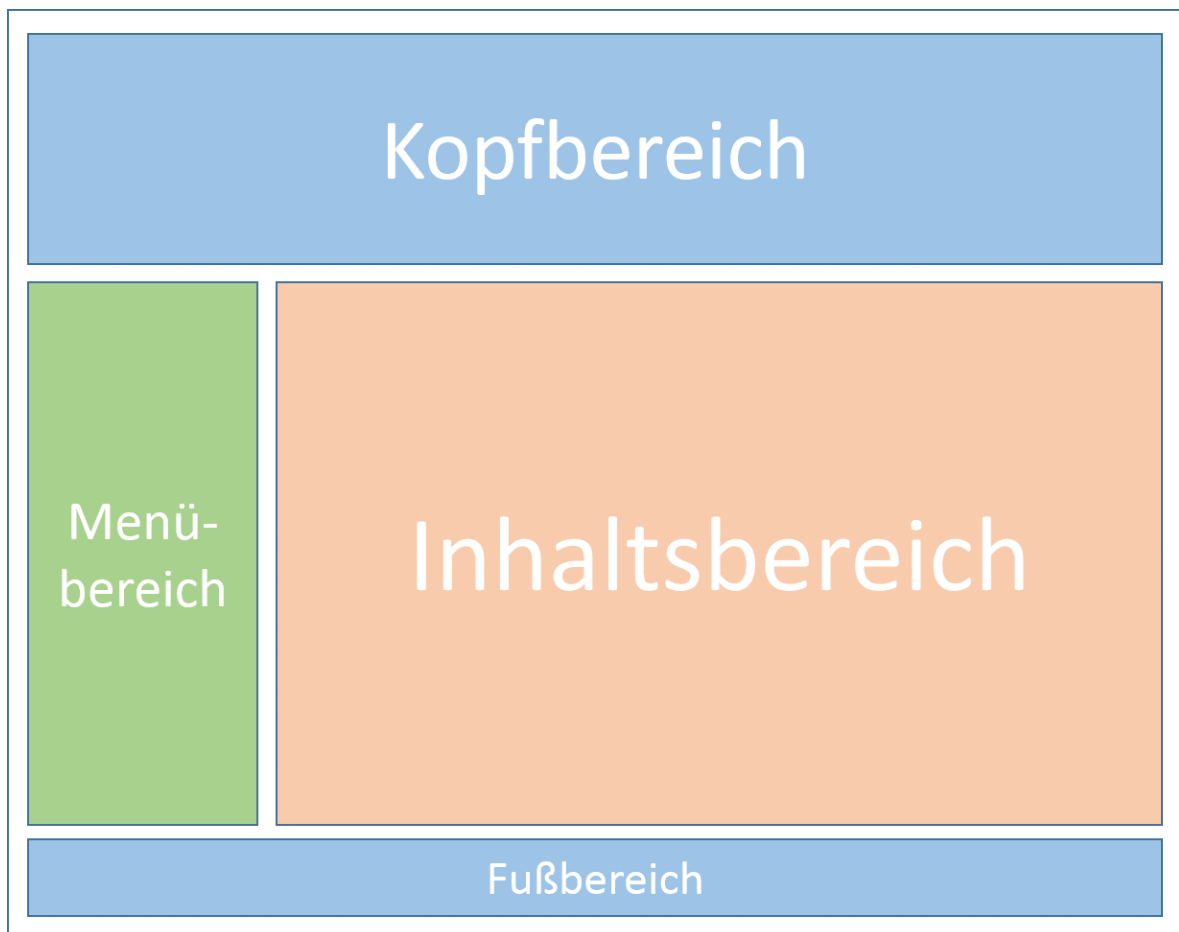
◀ Wie soll die Struktur, das Menü der Homepage aufgebaut sein?

Erstellen Sie am besten eine grafische Übersicht der Themen, die sie auf der Homepage zeigen wollen. Das geht auch mit Bleistift und Papier und könnte zum Beispiel so aussehen:



◀ Wie soll die Homepage aussehen?

Alle Seiten der Homepage sollten einen einheitlichen Aufbau haben, damit sich ein Besucher darin schnell orientieren kann. Ein einfaches Layout einer Homepage könnte beispielsweise sein:



Kopfbereich (Header)

Der Kopfbereich sollte für alle Seiten der Homepage gleich sein, damit ein Besucher immer sieht, auf welcher Homepage er sich befindet. Der Header besteht üblicherweise aus einem Bild oder einer Grafik mit farbigem Hintergrund und identifiziert ihre Schule. Der Header kann auch einen Text mit dem Namen oder dem "Motto" ihrer Schule enthalten, oft auch ein Logo der Schule. Das Logo ist häufig auch ein Link auf die Startseite der Homepage.

Menübereich (Navigation)

Der Menübereich enthält eine Liste der Seiten der Homepage, die der Besucher der Seite zur Anzeige auswählen kann. Der Menübereich muss nicht links auf der Seite sein, er kann auch rechts oder oben unterhalb des Header platziert werden. Auch ist es möglich, das Menü in eine Hauptnavigation (z.B. oben) und eine Unternavigation (z.B. links) aufzuteilen oder von einander unabhängige Menüs zu verwenden. Auf jeden Fall sollte das Menü bei allen Seiten an der gleichen Stelle stehen, übersichtlich und einfach sein.

Inhaltsbereich (Content)

Der Inhaltsbereich stellt die eigentlichen Inhalte der Homepage dar und kann selbst noch strukturiert sein, z.B. in Spalten. Oft wird eine rechte Spalte genutzt, um auf Neuigkeiten, aktuelle Termine oder interessante Seiten der Homepage hinzuweisen. Manchmal wird auch auf lesenswerte Inhalte anderer Webseiten hingewiesen.

Fußbereich (Footer)

Im Fußbereich, der ebenfalls auf allen Seiten der Homepage gleich sein sollte, wird häufig auf das Impressum und Kontaktdaten verwiesen oder Angaben zum Copyright oder der Aktualität der Homepage (Datum der letzten Änderung) gemacht.

Setzen Sie ein Content Management System ein, so sind häufig Vorlagen (Templates) verfügbar, die ein Layout beinhalten.

Planung

◀ Wo werden die Inhalte gespeichert?

Die Daten der Homepage (Texte und Bilder) müssen irgendwo gespeichert werden, auf einem Server. Einen eigenen Server zu betreiben, ist viel zu aufwändig für eine Schule. Deshalb gibt es für eine Schulhomepage zwei Möglichkeiten:

Wenn der Schulträger oder das Land Webstorage anbietet, kann die Schule dieses Angebot meist kostenfrei nutzen. Oft ist dieses Angebot mit der Bereitstellung eines Content Management Systems verknüpft.

Die Schule nutzt das Angebot eines der vielen Hosting Anbieter.

Bei der Auswahl des Hosting Anbieters sollte beachtet werden:

Um ein CMS einsetzen zu können, muss der Hosting Anbieter bzw. das Hosting Paket die Anforderungen des CMS erfüllen. Typische Anforderungen sind die Programmiersprache PHP und eine MySQL Datenbank. Ein Hosting Paket mit PHP und MySQL erhalten Sie schon für weniger als 5 Euro pro Monat.

Neben diesen Grundvoraussetzungen ist bei der Auswahl des Anbieters und Pakets der Service, die Performance und die Größe des zur Verfügung gestellten Speicherplatzes sowie eventuelle Beschränkungen für die Anzahl Zugriffe pro Monat zu berücksichtigen und natürlich der Preis bzw. das Preis-Leistungs-Verhältnis.

Hilfe bei der Auswahl bieten Listen und Bewertungen von Anbietern im Internet wie z.B. webhostlist oder webhostervergleich.

◀ Wie soll die Webadresse (Domain) der Homepage lauten?

Damit Ihre Schulhomepage im Internet erreichbar ist, braucht sie einen Namen. Domain Namen, auch URL (=Uniform Resource Locator) genannt, müssen einen Standardaufbau haben.

www.musterschule.de

www

fester Bestandteil des Namens der angibt, dass die Adresse von einem Webserver bereitgestellt wird.

musterschule

Der eigentliche Name. Innerhalb der Top Level Domain de gibt es zur Zeit mehr als 15 Millionen festgelegte Namen. Diese Namen müssen in Deutschland registriert werden bei denic. Dort gibt es auch die Möglichkeit abzufragen, ob ein von Ihnen gewünschter Name noch frei ist und registriert werden kann.

Bei der Wahl des Domainnamens müssen Sie darauf achten, keine Rechte zu verletzen. Die rechtlichen Aspekte der Domainvergabe sind gut erläutert bei Lehrer-Online.

de

Der letzte Bestandteil des Namens ist die sogenannte Top Level Domain und kann eine generische Bezeichnung (z.B. .com für internationale Seite, .gov für Regierungsseite) oder ein Ländercode (z.B. .us für USA, .de für Deutschland, .at für Österreich) sein. Für eine deutsche Schule sollte der Name also in der Top Level Domain de liegen.

Wenn Sie das Angebot eines Hosting Anbieters nutzen, übernimmt dieser meist für Sie die Registrierung Ihres Domainnamens bei denic.

Bei Angeboten des Schulträgers oder des Landes bekommen Sie meist keine eigene Domain, sondern eine Subdomain des Anbieters in der Form

www.musterschule.anbieter.de

und können den Domainnamen nicht selbst festlegen.

◀ Wer ist der Inhaber der Domain?

Im Rahmen der Domainregistrierung bei Denic muss ein administrativer Ansprechpartner angegeben werden. Bei diesem Ansprechpartner handelt es sich immer um eine natürliche Person. Admin-C ist die Abkürzung für "Administrativer Contact". Nach den DENIC-Domainrichtlinien ist der Admin-C derjenige, der benannt worden ist, um sämtliche, die Domain betreffende Angelegenheiten, verbindlich zu entscheiden. Bei einer Schulhomepage wird dies in der Regel der oder die Schulleiter/in sein.

◀ Wie wird die Homepage erstellt?

Es gibt viele verschiedene Möglichkeiten, eine Homepage zu erstellen. Dabei sollte man unterscheiden, um welche Art Homepage es sich handelt:

statische Homepage

Eine Homepage, die einmal erstellt und ins Netz gestellt, aber nicht oder nur sehr selten geändert wird. Beispiele sind Homepages als Visitenkarten z. B. eines kleinen Handwerkerbetriebs. Für diese Art von Webauftritten können "einfache" Webeditoren eingesetzt werden, die es ermöglichen, am PC Texte und Bilder zusammenzustellen und mit einem einfachen Layout versehen auf einen Webserver zu übertragen. Da eine Schulhomepage meist aktuelle Termine und Informationen umfasst und häufig aktualisiert werden muss, sind diese Programme dafür nicht geeignet.

dynamische Homepage

Bei einer dynamischen Homepage werden Inhalte und Aussehen getrennt. Das Layout wird zusammen mit steuernden Programmen auf dem Webserver gespeichert, die Inhalte werden in einer Datenbank abgelegt und durch die die Programme beim Aufruf der Webseiten durch den Besucher aus der Datenbank gelesen und erst dann die eigentliche Webseite erzeugt. So können die Informationen in der Datenbank permanent aktualisiert werden ohne jedesmal den Aufbau der Webseiten bearbeiten zu müssen. Um nicht selbst die Programme und Steuerungen erstellen zu müssen, sollten Sie ein Content Management System einsetzen, das alles das für Sie übernimmt. Meist beinhalten die Content Management Systeme auch Funktionen, die die Bearbeitung der Seiteninhalte ähnlich wie mit einem Textverarbeitungsprogramm erlauben. Der Einsatz eines Content Management Systems ist für eine Schule unumgänglich.

Wird ein solches CMS eingesetzt, erfolgt die "Erstellung" der Homepage in zwei Schritten:

1. **Erstellung des Seitenlayouts und der Menüstruktur sowie Anlegen der Seiten**
2. **Erstellen der Seiteninhalte**

◀ Welches CMS soll eingesetzt werden?

Es gibt eine Vielzahl von Content Management Systemen, einige sind kommerziell, Sie müssen also bezahlen, um sie einsetzen zu können, einige sind "Open Source" und können kostenlos genutzt werden. Für eine Schule bieten sich die kostenlos nutzbaren Systeme an. In der Funktionalität stehen diesen den kommerziellen Systemen kaum nach. Wenn Sie ein CMS auswählen, informieren Sie sich über die Vor- und Nachteile der verschiedenen Systeme. Gute Übersichten mit dem Aspekt des Einsatzes in einer Schule finden Sie beispielsweise bei schulhomepage.de oder bei lehrer-onlin.de.

Besonders einfach in der Handhabung und geeignet für eine Schulhomepage schätze ich [Website Baker](#) ein.

◀ Wer installiert und verwaltet die Webseite?

Mit einem CMS genügen oft wenige Schritte, um eine Homepage zu erstellen, wenn Sie ein vorhandenes Template ohne Anpassungen nutzen wollen. Bereits das Anpassen von Headerbildern, das Ändern der Farbpaletten oder der Breite des Inhaltsbereichs erfordern jedoch Kenntnis in [HTML](#) und [CSS](#). Wollen Sie darüber hinaus Anpassungen umsetzen oder haben eine klare Vorstellung vom Layout, ohne dass Sie ein passendes Template finden, sind meist Kenntnisse in der im CMS eingesetzten Programmiersprache

notwendig. Hierzu benötigen Sie also Unterstützung und müssen einigen Aufwand für die Anpassung oder das Neugestalten von Templates einplanen. Am sinnvollsten ist dann, jemanden zu Rate zu ziehen, der diese Anpassungen vornehmen kann und auch die Installation des Systems auf Ihrem Webserver durchführt. Auch nach Inbetriebnahme Ihrer Homepage sollten Sie sich für eventuelle Probleme und für anstehende Anpassungen im Layout oder in der Struktur die Unterstützung dieses Experten sichern.

◀ Wer erstellt und pflegt die Inhalte?

Das sollten Sie selbst tun!

Bilden Sie im Kollegium Ihrer Schule eine Gruppe, ein Team, das sich um die Schulhomepage kümmert. Machen Sie diese KollegInnen für die Aktualisierung der Homepageinhalte verantwortlich und stellen Sie die Kontinuität der Betreuung der Homepage sicher.

Die Homepage ist ein wichtiges Flushängeschild für Ihre Schule, es bestimmt das Bild der Schule in der Öffentlichkeit mit.

Mit einem CMS ist es meist nicht schwierig, die Bearbeitung der Webseiten vorzunehmen.

Wenn Sie mit einer Homepage starten:

Konzentrieren sie sich zunächst auf wenige, aber wichtige Inhalte und erarbeiten Sie diese gründlich und gut. Die Homepage können Sie dann später Stück für Stück weiter ausbauen.